

Tricot

Lola & Lulu

Ces belles poupées, amusantes à tricoter, sont un peu longues à réaliser, mais le résultat en vaut la peine. Elles peuvent porter des vêtements de bébé de taille 6 mois. Faites des essais avant de dessiner leur visage et de le broder. Il est une des clés du succès de ce modèle.

Les poupées tricotées, souples et douces, sont des jouets merveilleux pour les petits. Nos faux jumeaux portent des habits de lutin pour faire honneur à Noël.

Fournitures

Tailles : 70 cm

- **Fil à tric.** Oxygène de Phildar (40 % acrylique, 35 % chlorofibre, 25 % laine, 50 g = 136 m), 11 pel. col. poudre, 1 pel. noir; 1 pel. écru.
- **Fil à tric.** Pure laine de Phildar (100 % laine, 50 g = 108 m) 3 pel. chocolat
- **2 jeux d'aig.** n° 3 1/2, aig. circ. n° 3 1/2
- **ouatine**
- **2 boutons ronds noirs**
- **feutres rose, gris, marron**
- **1 aig. à broder à bout rond**

Echantillon : 22 m. et 32 rgs en jersey avec 2 fils sur les aig. n° 3 1/2 = 10 x 10 cm.

Attention : le corps de la poupée est tric. en jersey très serré, avec 2 fils.

1 surjet simple (S.S.) : 1 m. glissée, tric. la m. suivante et passez la m. glissée par-dessus la m. tric.

Les poupées

Jambe droite : comm. par le bas (le pied). Montez 20 m. avec le fil poudre mis en double sur le jeu d'aig. n° 3 1/2 = 5 m. sur chacune des 4 aig. Tric. 1 tour et tric. le tour suivant en faisant des augm. de chaque côté (pour le pied) comme suit : **début du tour**, tric. 2 m. dans la 1^{re} m. de la 1^{re} aig., puis tric. les m. de la 1^{re} et de la 2^e aig., tric. 2 m. dans la dernière m. de la 2^e aig. Tric. 2 m. dans la 1^{re} m. de la 3^e aig., puis tric. les m. de la 3^e et de la 4^e aig., tric. 2 m. dans la dernière m. de la 4^e aig. = 24 m. sur le tour. Tric. 1 tour sans faire d'augm. Tric. le tour suivant avec 4 augm. comme décrit précédemment (= 28 m.) et tric. 1 tour sans augm. Tric. 1 tour avec augm. = 32 m. Cont. en rond et tric. 14 tours après le dernier rg d'augm. Comm. le talon en tric. des rgs raccourcis sur les 16 m. de 2 aig. (tric. en rgs aller-retour sur 2 aig.). **Début du tour**, tric. 15 m. et tournez le travail. Glissez la 1^{re} m., serrez le fil et tric. 13 m. env. en retour. Tournez, glissez la 1^{re} m., serrez le fil et tric. 12 m. end. en retour. Tournez, glissez la 1^{re} m., serrez le fil et tric. 11 m. env. en retour. Tournez, glissez la 1^{re} m., serrez le fil et tric. 10 m. end. en retour. Cont. ainsi en tournant 1 m. avant la fin de rg précédent jusqu'à ce qu'il y ait 5 m. glissées de chaque côté des 6 m. du

milieu. Tric. maintenant l'autre partie du talon en reprenant une à une les m. glissées = à la fin de chaque rg, tric. 1 m. supplémentaire. Afin d'éviter les trous, prenez le brin de laine qui précède cette m. supplémentaire, glissez-le sur l'aig. gauche et tricotez-le avec la m. Après avoir tourné, glissez toujours la 1^{re} m. du rg. Comm. après avoir tricote les 6 m. du milieu à l'env. (= 7 m. tric.) Tournez, glissez 1 m., tric. 7 m. end. Tournez, glissez 1 m., tric. 8 m. env., etc. Une fois que toutes les m. sont tric., cont. en rond en tours, sur les 32 m. Tric. 30 tours après le talon, puis faites 2 fois 2 augm. sur les côtés, pour la jambe, comme décrit pour le pied = 36 m. Tric. 20 tours et rép. les augm. = 40 m. Tric. 10 tours et rép. les augm. = 44 m. en tout. Tric. 5 tours et cassez le fil. Placez les m. en attente sur l'aig. aux. n° 3 1/2 et tric. la jambe gauche de la même façon. **Assemblez les jambes comme suit :** tric. l'une des jambes, montez 6 m., tric. l'autre jambe et montez 6 m. Tric. en rond sur les 100 m. avec l'aig. circ. n° 3 1/2. À 20 cm de haut. de corps, divisez le trav. en deux = 50 m. pour le dos et autant pour la poitrine (tric. en rgs aller et retour).

Le dos : il se tric. du côté des talons. Placez un fil de repère au milieu du travail et rab. de chaque côté (au début de chaque rg) 1 x 3 m. Tric. ensuite des dim. sur chaque rg sur l'end. du travail comme suit : 1 m. end., 2 m. end. ens., tric. jusqu'à ce qu'il reste 3 m. sur le rg, tric. 1 S.S., 1 m. end. Après avoir tric. 4 rgs de dim. (= 36 m. restantes), tric. tout droit jusqu'à ce que le travail mesure 9 cm à partir du "repère". Rab. 10 m. au début des 2 rgs suivants et placez les 16 m. restantes en attente sur un fil pour le cou.

La poitrine : il se tric. comme le dos jusqu'à ce qu'il reste 8 rgs à tric. sur toute la hauteur. Placez les 10 m. du milieu sur un fil et term. chaque côté séparément. Rab. 1 m. au début des 3 rgs suivants, côté encolure. Rab. les 10 m. restantes. Assemblez le dos et la poitrine en cousant les épaules.

Cou et tête : remettez les m. des fils en attente sur le jeu d'aig. n° 3 1/2 et relevez 1 m. pour chaque rg le long des côtés de l'encolure devant = 45 m. Tric. 7 tours pour le cou et faites ensuite des augm. pour la tête en tricoteant 2 m. dans chaque m. = 1 m. dans chacun des 2 fils = 90 m. sur le tour. Tric. 40 tours, puis faites des dim. comme suit : **1^{er} tour de dim. :** * 2 m. end. ens., 6 m. end., 1 S.S *, rép. de * à * tout le long du tour = 72 m. Tric. 3 tours. **2^e tour de dim. :**

* 2 m. end. ens., 4 m. end., 1 S.S *, rép. de * à * tout le long du tour = 54 m. Tric. 3 tours et tric. à nouveau 1 tour de dim. = 36 m. Tric. 1 tour, puis tric. 1 tour de dim. = 18 m. Tric. 1 tour, cassez le fil et passez-le au travers des m. Serrez le fil et arrêtez-le.

Les bras : montez les m. comme pour les jambes et faites 2 tours d'augm. comme pour les pieds = 28 m. Tric. 14 tours après le dernier tour d'augm., puis rép. les augm. du pied = 32 m. Tric. 19 tours et tric. à nouveau 1 tour d'augm. = 36 m. Tric. 19 tours et tric. le dernier tour d'augm. = 40 m. Tric. 14 tours, puis tric. le raglan en rg aller et retour sur le jeu d'aig. Divisez le travail au début du tour et rab. 3 m. au début des 2 rgs suivants. Faites ensuite des dim. sur chaque rg sur l'end. du travail comme suit : 1 m. end., 2 m. end. ens., tric. jusqu'à ce qu'il reste 3 m. sur le rg, tric. 1 S.S., 1 m. end. Lorsqu'il reste 22 m., rab. de chaque côté (au comm. de chaque rg) 1 fois 2 m. et 1 fois 3 m., rab. les 12 m. restantes. Tric. un autre bras identique.

Doigts de pied : crochetez les doigts avec le crochet n° 3 1/2 et 3 fils poudre sur l'end. du travail. Aplatissez le bout du pied et crochetez les doigts au travers des deux épaisseurs de tricot. **Pied droit :** crochetez 1 ms dans le bord intérieur, 5 ml (pour le pouce) et 1 mc en retour dans la ms, *crochetez 1 mc dans la m. suivante, 1 mc dans la m. suivante, 3 ml et 1 mc en retour dans la dernière mc*, rép. de * à * jusqu'à ce qu'il y ait 4 doigts après le pouce. **Pied gauche :** se crochète en vis-à-vis = comm. par les 4 doigts avant de tric. le pouce.

Doigts de main : se crochètent comme les petits doigts de pied (5 fois), mais avec 4 fils au lieu de 3.

Montage : bourrez les jambes, les bras, le corps et la tête de ouatine. Cousez les bras sur le corps. Marquez le bas de la tête en passant un fil de bâti sur le tour qui précède le tour d'augm. : cousez un point devant dans chacune des m. Cousez 1 autre tour de points devant sur le précédent, en contrariant les points (les vides sont comblés). Serrez le fil (sans faire de fronces) et arrêtez-le.

Les cheveux de Lola : découpez des morceaux de laine marron de 50 cm. Tracez au crayon une raie au milieu de la tête (depuis le front, au niveau du 1^{er} tour de dim. jusqu'à la nuque) et marquez la racine des cheveux de chaque côté de la raie. Doublez les fils et glissez les cheveux (avec le crochet n° 2 com-



me pour faire une frange) au travers de chaque m. de chaque côté de la raie et sur la limite de la racine des cheveux. Assemblez les cheveux en "couettes" de chaque côté de la tête, maintenez-les avec un petit élastique. Coupez les cheveux du devant pour faire une frange.

Les cheveux de Lulu: découpez des morceaux de laine marron de 50 cm. Doublez ces brins de laine et fixez-les avec le crochet n° 2 comme des franges. Comm. au sommet de la tête et glissez un cheveu au milieu de chaque groupe de dim., tous les 2^{es} tours tout autour de la tête. Lorsque les groupes de dim. sont trop espacés, faites une nouvelle rangée de cheveux entre chaque groupe de dim. Fixez des cheveux sur le front et sur la nuque. Coupez les cheveux et la frange.

Le visage: cousez le nez avec le fil poudre mis en double (voir la grille), en comm. par le point du milieu. Brodez les yeux au point de maille avec le fil écru selon la grille. Brodez le tour des yeux à points de piqûre noirs. Au besoin, brodez plusieurs fois chaque point pour leur donner de l'épaisseur. Brodez les sourcils et la bouche de la même façon (voir la photo). "Peignez" les joues avec le feutre rose (pointe large). De même, teintez légèrement le front, le menton et le nez en rose. Faites des "ombres" avec le feutre gris (pointe large) autour des yeux, autour de la bouche, sous le nez et le long des sourcils. Faites des taches de rousseur avec le feutre marron pointu. Cousez les boutons en guise d'yeux (voir la photo).

Les vêtements

Fournitures

- **Fil à tric. Pronostic de Phildar** (70 % acrylique, 30 % laine, 50 g = 160 m) 2 pel. rouge, 2 pel. naturel, 10 pel. bourgogne, 2 pel. vert loden, 2 pel. épice
- **Aig. n°3 1/2, n°4 1/2, n°6, 1 jeu d'aig. n°4 1/2, 1 aig. circ. n°4 1/2**
- **1 crochet n° 2**
- **8 petits boutons et 4 grands boutons**

Echantillon: 19 m. et 27 rgs avec 2 fils sur les aig. n° 4 1/2 = 10 x 10 cm.

Attention: tric. tous les vêtements avec le fil mis en double, excepté pour les parements et les ourlets (bonnet, jupe et pantalon).

Roulotté sur 4 tours: 1^{er} tour: *1 m. end., 1 m. glissée avec le fil devant la m. (sur l'end. du travail)*, rép. de * à * et tric. 3 autres tours semblables.
1 surjet simple (S.S.): 1 m. glissée, tric. la m. suivante à l'end. et passez la m. glissée par-dessus la m. tric.

Le bonnet de Lola: montez 90 m. avec 1 fil bourgogne sur le jeu d'aig. n° 4 1/2 et tric. en rond en jersey. Après avoir tric. 12 rgs pour le parement, prenez 1 autre pelote et cont. en rond avec les 2 fils. Tric. 14 tours en jersey, puis tric. 4 tours de roulotté. Tric. 4 tours en jersey après le roulotté, puis retournez le bonnet sur l'env. Cont. en rond en jersey sur 4-5 cm après le roulotté, puis faites des dim. comme suit: début du tour, tric. 2 m. end. ens., tric. jusqu'à ce qu'il reste 2 m. avant le milieu du tour, 1 S.S., 2 m. ens., tric. jusqu'à ce qu'il reste 2 m. avant la fin du tour, 1 S.S. Tric. 1 tour sans faire de dim. et cont. maintenant en faisant des dim. (comme décrit) tous les 2^{es} tours jusqu'à ce qu'il reste 6 m. Cassez le fil, tirez-le au travers des m., serrez-le, arrêtez-le.
Montage: pliez le parement sur l'env. (avant le roulotté) et cousez-le. Pliez le revers sur l'end. du bonnet, au niveau du roulotté, et cousez-le à petits points invisibles.

Le bonnet de Lulu: se tric. comme le bonnet de Lola, mais plus haut: tric. 8 cm après le second roulotté, avant de faire des dim.

Le pull de Lola: Devant: montez 53 m. sur les aig. n° 3 1/2 avec le fil rouge

en double et tric. 5 rgs en côtes 1/1 (1 m. env./1 m. end., 1^{er} rg = env. du travail). Cont. en jersey rayé avec les aig. n° 4 1/2: *6 rgs beige, 6 rgs rouge*, rép. de * à * tout le long du travail. Tric. 24 rgs en jersey rayé et rab. pour les emmanchures de chaque côté (au début de chaque rg) 1 x 3 m., 1 x 2 m. et 3 x 1 m. = 37 m. restantes. Après 14 rgs d'emmanchure, rab. les 11 m. du milieu et term. chaque côté séparément. Rab. au comm. de chaque rg, côté encolure, 1 x 2 m. et 2 x 1 m. À 9 cm de hauteur d'emmanchure, rab. les 9 m. restantes pour l'épaule.

Dos droit: montez 25 m. avec le fil rouge en double et les aig. n° 3 1/2. Tric. en côtes, puis en jersey rayé (avec les aig. n° 4 1/2) jusqu'aux emmanchures comme pour le devant. Rab. pour l'emmanchure sur le côté droit comme au devant. Lorsqu'il reste 6 rgs à tric. avant le haut du devant, rab. au début de chaque rg, côté encolure, 2 x 3 m. et 1 x 2 m. Rab. les 9 m. restantes pour l'épaule.

Dos gauche: se tric. comme le dos droit, mais en vis-à-vis.

Manches: montez 35 m. sur les aig. n° 3 1/2 avec le fil rouge en double et tric. en côtes comme au dos. Cont. en beige avec les aig. n° 4 1/2. Tric. en jersey rayé comme au dos et faites 1 augm. de chaque côté 4 fois tous les 6^{es} rgs jusqu'à obtenir 43 m. Après avoir tric. 36 rgs, rab. pour la tête de manche de chaque côté (au début de chaque rg): 1 x 3 m. et 1 x 2 m., puis rab. 1 m. au début de chaque rg jusqu'à ce qu'il reste 25 m., rab. de chaque côté 1 x 3 m. et 1 x 2 m., rab. les 15 m. restantes.

Montage et bordures: cousez les épaules. Cousez les côtés du pull et le dessous des manches. Montez les manches dans les emmanchures.

Encolure: sur l'end. du travail, relevez 53 m. avec le fil rouge en double et les aig. n° 3 1/2, réparties régulièrement. Tric. 5 rgs en côtes 1/1 (1 m. end./1 m. env.). Rab. les m. en côtes.

Sous-patte: sur l'end. du dos gauche, relevez 45 m. avec le fil rouge en double et les aig. n° 3 1/2. Tric. 5 rgs en côtes 1/1 (1 m. end./1 m. env.) et rab. les m. en côtes.

Patte de boutonnage: se tric. comme la sous-patte sur le bord du dos droit, en faisant des boutonniers. Répartissez 4 boutonniers en piquant des épingles sur la sous-patte (la 1^{re} au niveau du bord d'encolure). Tric. les boutonniers sur le 2^e rg.
Boutonnière: rab. 2 m. sans les tric. (glissez la m. sur la m. suivante), et faites simultanément 2 jetés torsés = 2 nou-



velles m. (tordez les jetés 1 fois avant de les tric. au rg suivant). Cousez les boutons en face des boutonnieres.

Le pull de Lulu : il se tric. comme le pull de Lola, mais en faisant des rayures comme suit : *4 rgs beige, 6 rgs rouge*, rép. de * à *.

Attention : rab. pour les emmanchures après 26 rgs de rayures; rab. pour l'encolure devant, après 18 rgs d'emmanchure et rab. pour la tête de manche après 36 rgs de rayures.

La jupe de Lola : se tric. depuis le haut. Montez 90 m. sur l'aig. circ. n° 4 1/2 avec 1 fil bourgogne, tric. 12 tours en jersey (= parement). Prenez une autre pelote et cont. à tric. en rond avec les 2 fils. Tric. 1 tour avec les 2 fils, puis tric. 4 tours de roulotté comme décrit précédemment. Tric. 14 tours en jersey, puis tric. un tour d'augm. comme suit : **début du tour**, *tric. 1 m. dans chacun des 2 fils de la m. (= 1 augm.), 2 m. end.* , rép. de * à * tout le long du tour = 120 m. Cont. en rond sur 10 tours et placez un fil de "repère" sur la 15^e m. à partir du début du tour, sur la 45^e m., sur la 75^e m. et sur la 105^e m., tric. les 15 dernières m. du tour. Tric. 1 tour d'augm. en faisant 1 augm. dans chaque m. placée de part de d'autre du fil de "repère" = tric. 1 m. dans chacun des 2 fils de la m. (= 8 augm.). Tric. 12 tours et faites à nouveau 1 tour d'augm. = 136 m. Cont. à

faire des augm. 2 fois encore tous les 12^{es} tours = 152 m. Tric. 12 tours après le dernier rg d'augm. et cassez l'un des fils. Tric. 6 tours pour l'ourlet et rab. les m. souplement.

Montage et bretelles : pliez sur l'env. le parement de la taille (12 premiers tours) et cousez-le. Pliez sur l'env. l'ourlet de la jupe (6 derniers tours) et cousez-le.

Bretelles : montez 8 m. avec le fil bourgogne en double sur les aig. n° 4 1/2. Tric. le 1^{er} rg sur l'env. comme suit : 1 m. env., 1 m. end., 4 m. env., 1 m. end., 1 m. env. Cont. maintenant à tricoter env. sur env. et end. sur end., en glissant la 1^{re} m. de chaque rg. Lorsque la bretelle mesure 32 cm, faites des dim. sur chaque rg sur l'end. du travail comme suit : 1 S.S., tric. jusqu'à ce qu'il reste 2 m., tric. les 2 m. ens. à l'end. (3 fois). Tirez le fil au travers des 2 m. restantes et rentrez-le. Tric. une autre bretelle identique. Cousez les bretelles en

haut du dos de la jupe. Croisez les bretelles et cousez-les sur le bord du devant de la jupe en fixant un bouton.

Les chouchous Lola : avec 1 fil épice, coch. 2 chaînettes de mailles en l'air de 45-50 cm avec le crochet n° 2.

Le pantalon de Lulu : tric. le début du pantalon de la même façon que la jupe. Après avoir tric. les tours d'augm. (= 120 m.), tric. 13 cm en jersey tout droit, puis divisez le travail en 2 pour les jambes. Placez des fils de "repère" au début et au milieu du tour (à 60 m.) pour les "coutures côté". Rab. les 6 m. du milieu du devant et du dos (au milieu des morceaux délimités par les repères "couture côté") et tric. les jambes séparément sur 54 m. Tric. en rond sur l'aig. circ. n° 4 1/2.

Attention : placez un autre fil de "repère" pour marquer la couture intérieure de la jambe.

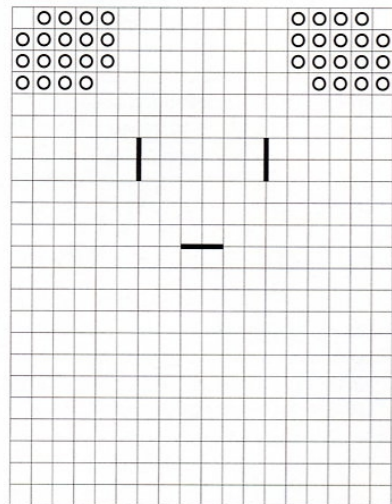
Tric. 12 tours sur 54 m., puis tric. 1 tour de dim. comme suit : 2 m. end. ens. après le 1^{er} "repère", tric. jusqu'à ce qu'il reste 2 m. avant le 2^e "repère", tric. 1 S.S., 2 m. end. ens., tric. jusqu'à ce qu'il reste 2 m. avant le 1^{er} "repère", tric. 1 S.S. = 54 m. Rép. ce tour de dim. tous les 12^{es} rgs, 3 fois en tout. À 18-19 cm de hauteur de jambe, cassez l'un des fils et tric. 6 tours pour l'ourlet, rab. les m. souplement.

Montage et bretelles : comme pour la jupe.

Les bottes de Lola : montez 32 m. avec le fil épice et le jeu d'aig. n° 4 1/2 (=32 m. réparties sur 4 aig.). Tric. en rond en côtes 4/4 (= 4 m. end./4 m. env.). Après 4 tours, décalez les côtes d'1 m. sur le tour = le début du tour se déplace d'1 m. Tric. 4 tours et rép. le décalage = décalez à chaque fois que vous avez tric. 4 tours (afin de former une "spirale"). À 14 cm de hauteur, term. par le 4^e tour et cont. en jersey, en rab. des m. pour la pointe du pied comme suit : **début du tour :** 1^{er} et 3^e aig. : tric. 2 m. end. ens., term. l'aig. 2^e et 4^e aig. : tric. jusqu'à ce qu'il y reste 2 m. sur l'aig., tric. 1 S.S. Rép. ces dim. jusqu'à ce qu'il reste 2 m. sur chaque aig. Cassez le fil et tirez-le au travers des m., serrez-le et arrêtez-le.

Les bottines de Lulu : comme les bottes de Lola, mais en vert loden = tric. seulement 12 cm avant de tric. les dim. de la pointe du pied.

L'écharpe : avec le fil épice pour Lola et le fil vert loden pour Lulu. Montez 20 m. avec le fil en double sur les aig. n° 6 et tric. 70 cm en côtes 4/4 (= 4 m. env./4 m. end.). Rab. les m. en côtes.



Milieu du visage. Formez le nez 12 rgs après le tour d'augm.

□ = fond

○ = point de maille brodé écru. Pour le nez, brodez 3 points devant en rond avec le fil beige mis en double, serrez fortement et arrêtez les extrémités du fil sur l'encolure dos.